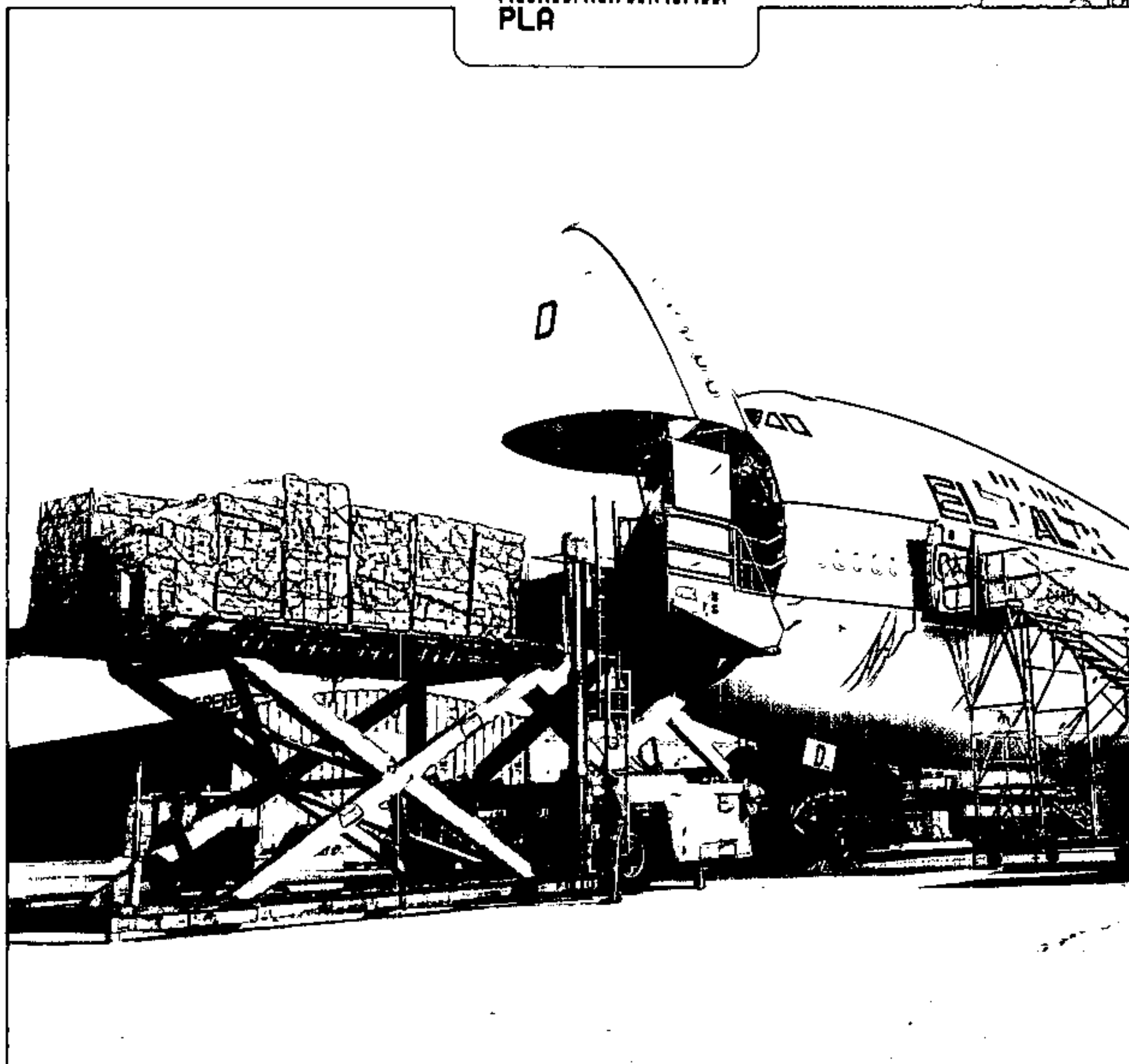




PLA



Israel logró la más alta tasa de crecimiento de su Producto Interno Bruto entre las economías de Occidente durante 1990-95, con un promedio del 6 por ciento en esos años. En 1996 descendió al 4,4%. Su PIB per cápita, que hoy en día supera los U\$S16.800, lo ubica en el lugar 21 entre 200 países del mundo. Aunque es un país pequeño (con una población casi de 5,8 millones de habitantes) la posición de Israel en el campo internacional en algunas áreas de producción y exportación, tanto industrial como agrícola, es digna de mención. Los acuerdos de libre comercio con Europa (la Unión Europea y la Asociación Europea de Libre Comercio) y con los Estados Unidos facilitan las exportaciones israelíes que alcanzan U\$S 31.300 millones (mercaderías y servicios, 1996), como también su participación en empresas internacionales, contribuyen al acelerado crecimiento del país desde 1990.

CUATRO DESAFIOS

El más notable logro económico de Israel es la proporción en que se ha desarrollado mientras hacía frente, en forma paralela a una serie de desafíos enormemente costosos:

Mantener la seguridad nacional: Israel gasta en la actualidad alrededor del diez por ciento (en comparación a más del 25 por ciento en los años 70) de su Producto Interno Bruto en defensa. Incluso en una era de paz Israel debe continuar manteniendo una fuerte capacidad de disuasión.

Absorber grandes cantidades de inmigrantes: El "crisol de las diásporas" es la razón de ser del Estado Judío. Desde su creación, Israel ha absorbido más de 2,6 millones de inmigrantes, cuatro veces el número de judíos que vivían en el país cuando logró su independencia (1948). Solamente en sus primeros cuatro años de existencia, la población de Israel se duplicó con creces con la llegada al país de más de 700.000 inmigrantes, en su mayoría

refugiados de la Europa de posguerra y de los países árabes. En los años 90 otra ola de inmigración (más de de 700.000, principalmente de la Ex-Unión Soviética) está acelerando el crecimiento del PIB, aunque elevó el desempleo al 11,2 por ciento en 1992, descendió al 6,3 por ciento en 1995.

Establecer una infraestructura económica moderna: Aunque en 1948 ya existía una red básica de carreteras, transportes e instalaciones portuarias, así como sistemas de aguas, electricidad y comunicaciones, éstos eran absolutamente inadecuados, requiriéndose enormes desembolsos para desarrollarlos y ampliarlos.

Otorgar un alto nivel de servicios públicos: Dado que Israel ha asumido la responsabilidad por el bienestar de su población, preocupándose especialmente por los elementos más débiles de la sociedad, una gran parte de sus recursos se ha empleado siempre para cumplir con estas obligaciones.





Un parque industrial

“UN MILAGRO ECONOMICO”

Durante los primeros 25 años, la economía alcanzó una tasa de crecimiento promedio en el PIB de cerca del 10 por ciento anual, absorbiendo al mismo tiempo varias inmigraciones masivas, construyendo una moderna economía, luchando cuatro guerras y manteniendo la seguridad nacional. Este “milagro económico” se atribuye en gran medida al eficiente empleo que se hizo de la ayuda económica recibida a lo largo de esos años, que permitió una inversión masiva de capital en medios

de producción, y al éxito del país en la rápida absorción de los inmigrantes y a su integración en puestos productivos. Entre 1973 y 1979 la tasa de crecimiento disminuyó (al igual que en la mayoría de los países industrializados, parcialmente debido a las crisis petroleras de 1973/4 y 1979/80) a un promedio anual del 3,8 por ciento, y, desde 1980, descendió al 3,1 por ciento. En 1996, el PIB total era aproximadamente U\$S 90.000 millones (U\$S En 1996, el PIB total era aproximadamente U\$S 92.300 millones (U\$S 16.785 per cápita).

BALANZA DE PAGOS

El eterno problema del déficit en la balanza comercial es el difícil precio que Israel ha debido pagar por el "milagro" de obtener un rápido crecimiento mientras se hacía frente exitosamente a los desafíos nacionales. Esta diferencia anual entre un alto nivel de importaciones y una escala significativamente menor de exportaciones indica una dependencia económica en recursos foráneos. Por eso, el principal objetivo de la política económica de todos los gobiernos ha sido llegar a la independencia económica, el punto en que las exportaciones puedan financiar todas las importaciones. No obstante, el déficit

ha ido en aumento continuamente, de U\$S 280 millones en 1950 a U\$S 12.800 millones en 1996. A pesar de esto, el peso del déficit está disminuyendo en términos relativos, lo que indica que el problema está siendo solucionado gradualmente: mientras en 1950 las exportaciones financiaban sólo el 14% de las importaciones, en 1960 cubrían el 51%, y en 1990 alcanzan al 78 por ciento. Esta mejoría y la disminución de la deuda externa se han frenado debido a las aceleradas importaciones para facilitar el crecimiento del PIB y una reducción en el desempleo; en 1996 la proporción exportaciones/importaciones fue sólo del 71%.

BALANZA COMERCIAL*: 1949-1996 (en millones U\$S en curso)

Año	Importaciones	Exportaciones	Déficit
1949	263	43	220
1955	443	139	304
1960	694	352	342
1970	2.657	1.374	1.283
1975	8.038	4.022	4.016
1980	13.832	10.099	3.733
1985	15.138	11.223	3.915
1990	24.217	18.868	5.349
1993	30.583	22.863	8.120
1996	44.057	31.285	12.772

* en mercaderías y servicios

Deuda Externa Neta: 1954-1996*

(en millones de U\$S en Curso)

Año	Deuda Externa Total Neto
1954	356
1960	543
1970	2.223
1975	6.286
1980	11.344
1985	18.051
1990	15.122
1996	20.028

* Total pasivo menos total activo externo

Por encima de lo que la economía ha logrado producir por sí misma, la cantidad total de ayuda que Israel ha requerido durante el primer medio siglo para cubrir su déficit anual de comercio es de U\$S 111.000 millones (en cifras actuales). Cerca de dos tercios de esta suma fue proporcionada por transferencias unilaterales tales como fondos traídos por los inmigrantes, jubilaciones extranjeras, donaciones de organizaciones judías en el extranjero para instituciones de servicio social, salud y educación, y asignaciones de gobiernos extranjeros, especialmente de los Estados Unidos. El resto fue financiado por préstamos de

individuos, bancos y gobiernos extranjeros, que Israel ha estado amortizando desde sus primeros años. La deuda exterior aumentó anualmente hasta 1985, año en que por primera vez, se recibió en préstamo menos de lo que se devolvió. La mayor parte de esta deuda es gubernamental (se le debe a Estados Unidos) y a muy largo plazo.

COMERCIO EXTERIOR

Siendo una pequeña economía con un mercado interno relativamente limitado, Israel sólo puede promover su crecimiento económico por medio del aumento de las exportaciones. Gran parte de los recursos creativos del país se han dedicado a intensificar sus exportaciones industriales, que han aumentado más de 1.380 veces (en precios actuales) en 47 años, de U\$S13 millones en 1950 a U\$S52 millones en 1955, U\$S1.400 millones en 1975, U\$S5.600 millones en 1985 y U\$S18.000 millones en 1996. En los últimos años, cerca del 70% de todas las importaciones de bienes han sido materia prima y combustible. En 1996, el 46 por ciento de todas las exportaciones de bienes se destinaban a Europa, 32 por ciento a las Américas, 13 por ciento a Asia, y 9 por ciento a otros países.

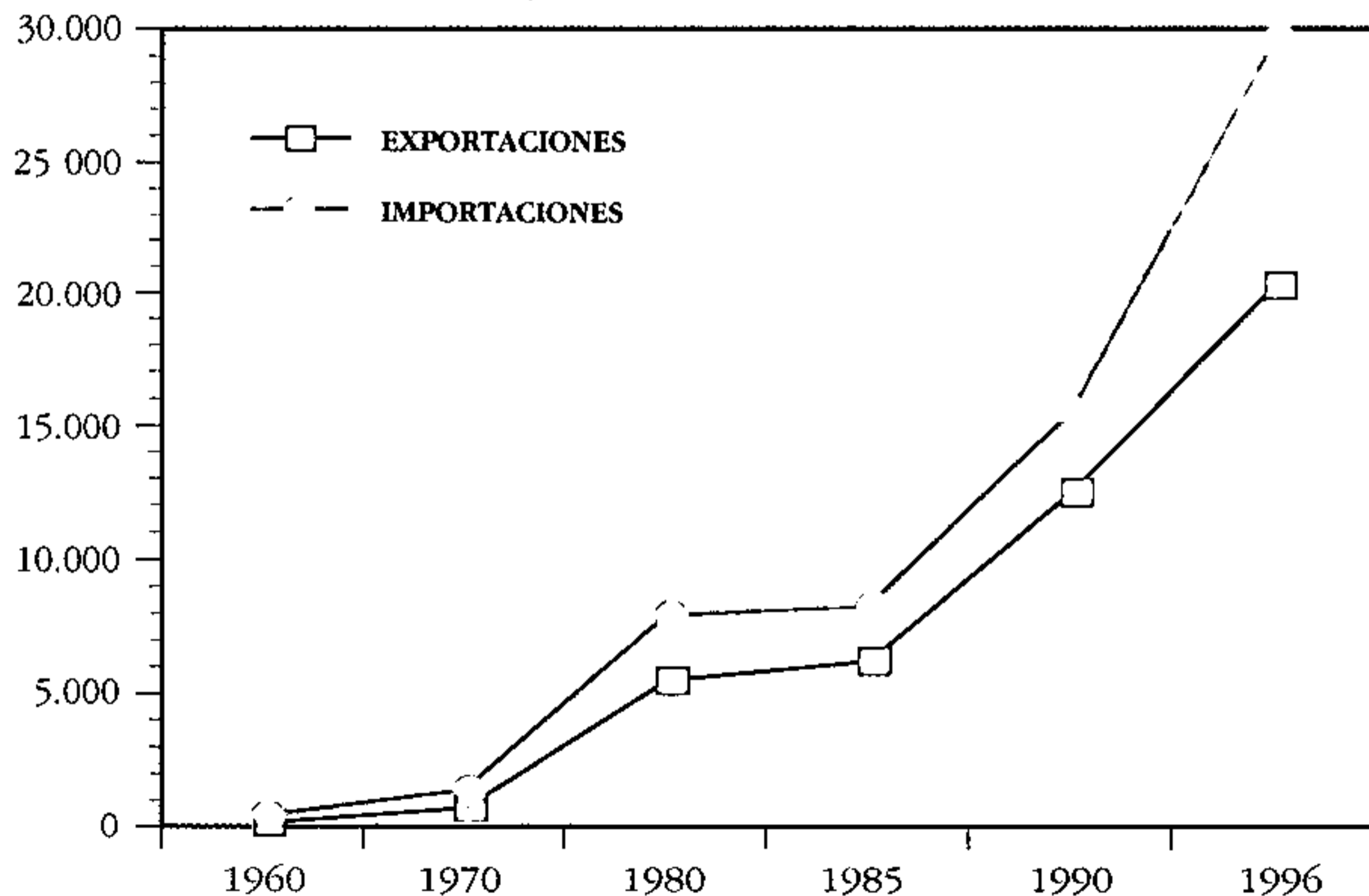
La capacidad competitiva de la industria israelí se ha visto reforzada por medio de su incorporación en el Acuerdo General de Tarifas y Comercio (GATT), así como por la institución de un área de libre comercio para produc-

tos industriales con la Comunidad Europea (1975) y para todos los productos con los Estados Unidos (1985). Así, las mercaderías israelíes pueden entrar exentas de impuestos tanto en la Unión Europea (UE) como en los Estados Unidos (juntos suman 630 millones de consumidores), lo que atraerá a Israel a inversores que desean exportar sus productos a Europa sin pagar derechos. Para elevar al máximo las posibilidades de éxito, las empresas locales han buscado identificar segmentos del comercio internacional en los que puedan encontrar para sí un lugar específico. El establecimiento de empresas conjuntas con firmas industriales extranjeras por

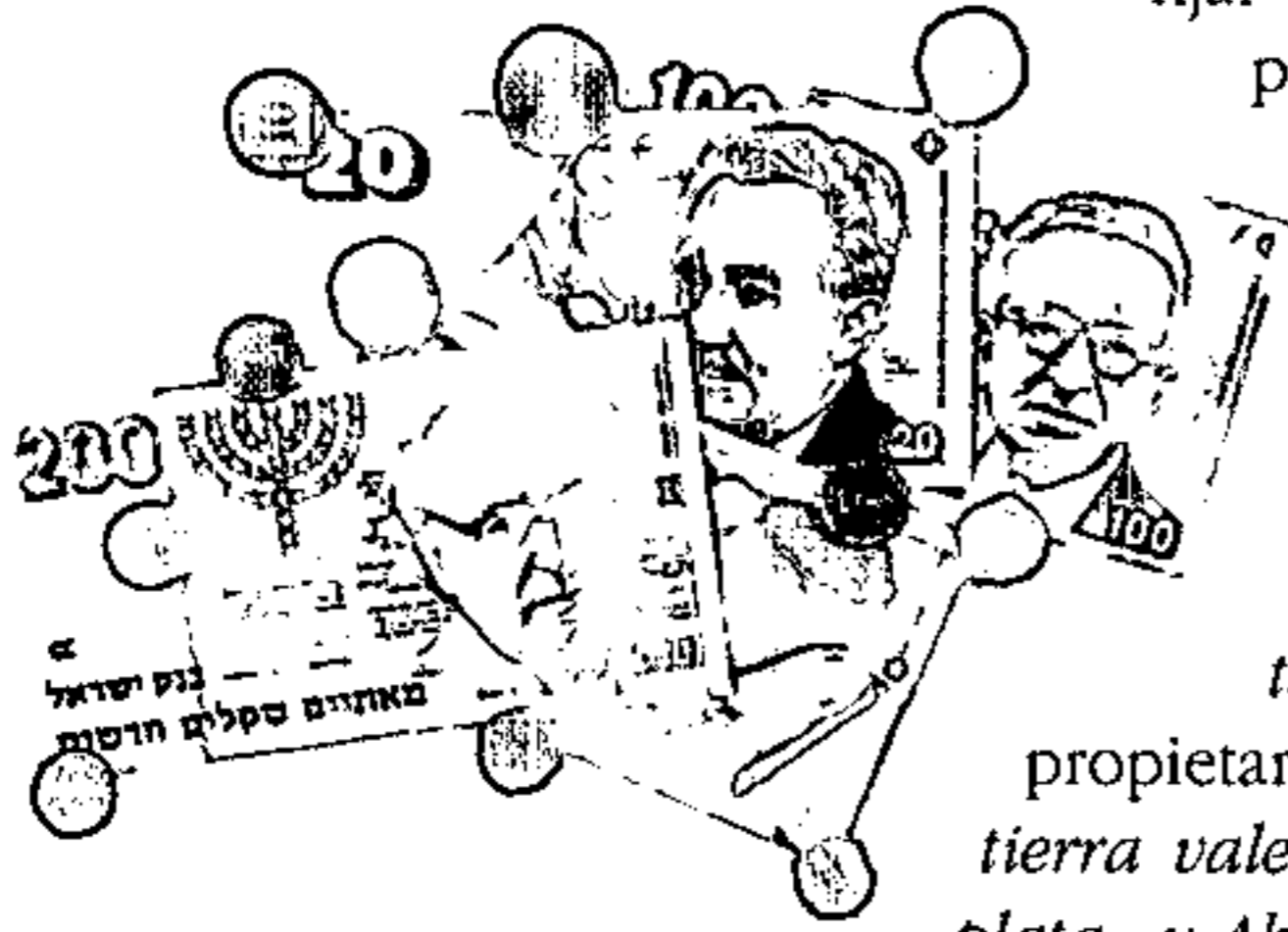
lo general ha combinado el punto fuerte de las compañías israelíes en lo que respecta a la innovación, con el de las empresas extranjeras que producen en larga escala y en su ingreso en los mercados. Se han realizado proyectos conjuntos en áreas como electrónica, software, equipo médico, imprenta y gráfica computarizada, muchos de ellos con la activa asistencia de marcos binacionales como la Fundación de Investigación y Desarrollo Industrial Binacional Israel-EE.UU. (BIRD-F), que cuenta con el apoyo de ambos gobiernos y ejerce como fundación principal para empresas conjuntas israelo-norteamericanas.

Exportación e Importación de Mercaderías

(en millones de U\$S en curso)



El **shékel**, la unidad monetaria de Israel, (cotizada en U\$S 0,28 a fines de 1997) ya era conocida en el segundo milenio AEC como unidad de peso para fijar los medios de pago en oro y



plata. La Biblia menciona que Abraham negoció la compra de una heredad "y la cueva que había en ella", en Macpelá (cerca de Hebrón), diciendo: "Yo daré el precio de la heredad, tómalo de mí y sepultaré en ella mi difunta". Efrón,

propietario de esa parcela, respondió: "La tierra vale cuatrocientos siclos (shékels) de plata...y Abraham pesó a Efrón el dinero que

dijo...cuatrocientos siclos de plata, de buena ley entre mercaderes"
(Génesis 23:13, 15-17).

UN CUADRO ECONOMICO

CONTROL DE LA INFLACION

La economía siempre ha sufrido por el alza de precios, mas un mecanismo de ligazón que se introdujo libró a los particulares virtualmente intactos de sus consecuencias. Todos los compromisos financieros, salarios, alquileres, cuentas de ahorro, pólizas de seguro de vida, las categorías de impuesto a los créditos y afines, han sido ligados a algún valor más firme (divisas o el índice de precios al consumidor), para aliviar así el impacto de la inflación. Por lo tanto, aunque la tasa anual de inflación fue de un dígito (mediados de los 50 y en la década del 60), de dos dígitos (década del 70) o tres dígitos (comienzos de la década del 80), los israelíes lo-

graron mantener su nivel de vida. Obviamente, la economía en general sufrió de la inflación (por ejemplo, disminución de las inversiones), que en gran parte se vio avivada por esta ligazón, hasta que la situación hizo crisis a mediados de los años ochenta.

En el verano de 1985, después de que la inflación se elevó del 191 por ciento en 1983 al 445 por ciento en 1984 y amenazaba con alcanzar cuatro dígitos en 1985, el gobierno, implementó un radical programa de emergencia para estabilizar la economía. La tasa de inflación anual descendió al 185 por ciento en 1985 y al 21 por ciento en 1989. Ha seguido descendiendo desde entonces, al 7 por ciento en 1997.

EL SECTOR PUBLICO

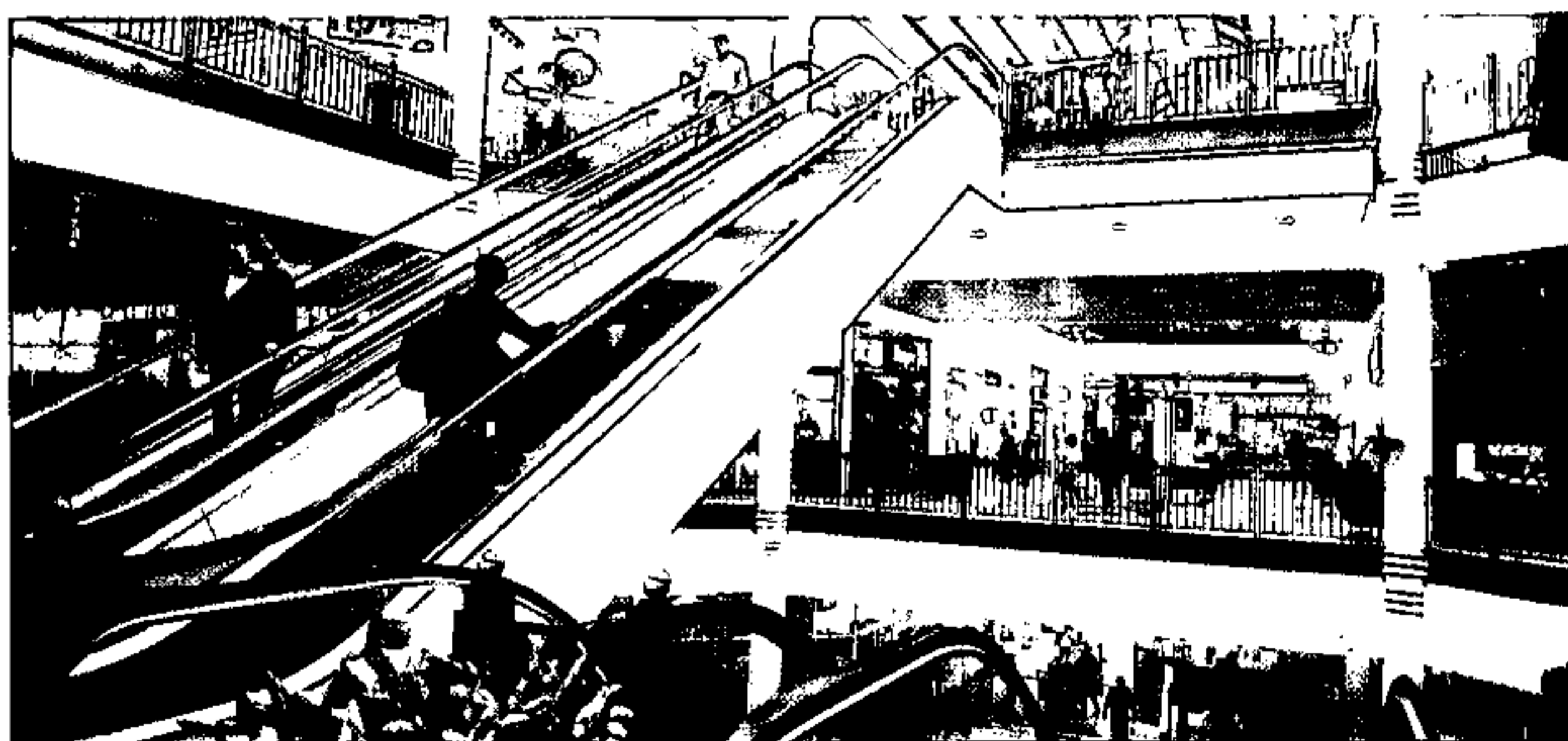
El alto nivel del consumo público, que pesa en gran parte en el déficit del presupuesto gubernamental, ha sido siempre una de las causas principales de la alta tasa de inflación en Israel. Todos los recursos que el gobierno puede reclutar para financiar el presupuesto (fuentes internas y extranjeras, préstamos por parte del público, impuestos directos e indirectos) han sido insuficientes para cubrir los desembolsos, y el gobierno se ha visto repetidas veces obligado a recurrir al financiamiento inflacionario.

El camino hacia la recuperación económica, que disminuya la inflación, reduzca el déficit de la balanza de pagos y mantenga una rápida tasa de crecimiento económico requiere la disminución del gasto público (US\$ 50.700 millones en 1996). La alta proporción del gasto público en el PNB, que bajó del 79 al 56 por ciento entre 1981

y 1996, se debe no solamente a la enorme carga que significa la defensa y a la necesidad de amortizar deudas internas y externas (dos ítems que en los últimos años han bajado de dos terceras partes a la mitad del presupuesto nacional), sino también a la aún excesiva participación gubernamental en las iniciativas económicas.

La política económica se ha esforzado, desde mediados de la década del 80, a reducir esta intervención en todas sus formas, eliminando prácticamente los subsidios a los productos básicos, promoviendo las inversiones y las exportaciones, y vendiendo su participación total o parcial en cientos de empresas públicas.

Ultimamente, el gobierno ha iniciado una campaña de privatización para disminuir el número de esas empresas, y crear paralelamente fuentes de ingreso adicionales.

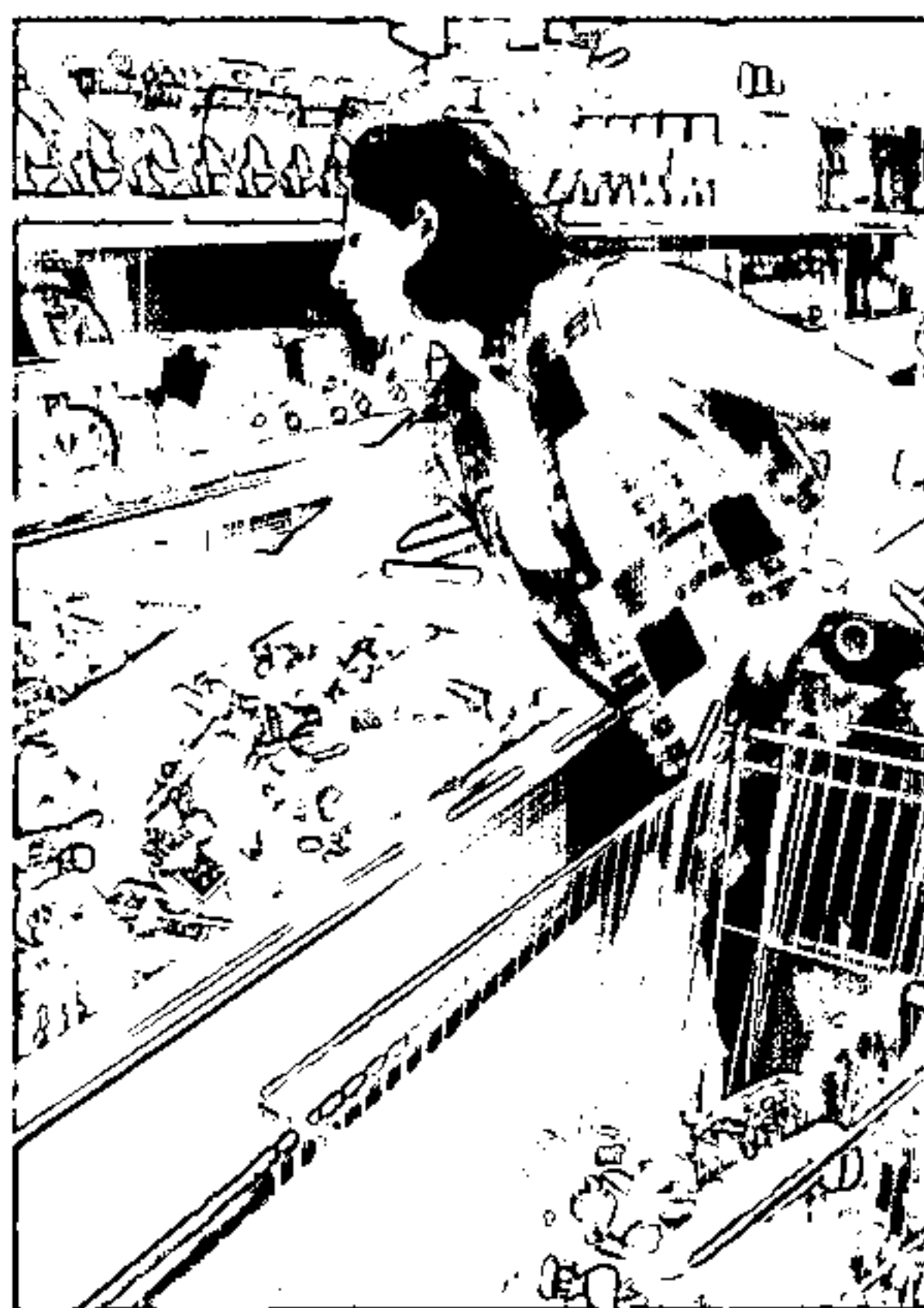


EL SISTEMA IMPOSITIVO

Dado que la financiación del masivo consumo público de Israel ha exigido altos impuestos, en algunos años los ciudadanos israelíes han soportado una de las más altas cargas impositivas, proporcionales al ingreso, de todo el mundo. Durante la primera década del estado, los impuestos equivalían a las octava parte del PNB; en los años 60, la proporción alcanzó la cuarta parte, osciló entre el 30 y el 47 por ciento en las décadas del 70 y del 80; en los años 1990 - fue de un promedio del 39 por ciento. Hasta 1992, los impuestos nunca cubrieron más de las dos terceras partes del presupuesto nacional; en 1996 cubrieron el 71 por ciento.

Hasta fines de la década del 70, los impuestos indirectos (sobre consumo y gastos), Impuesto al Valor Agregado (IVA, que en la actualidad es del 17 por ciento) y otros similares constituían la mayor parte de la recaudación impositiva.

Los impuestos directos (a los réditos y a la propiedad) representaron menos de la cuarta parte de todos los ingresos por impuestos hasta fines de la década del 50, alrededor de la tercera parte a principios de los 70, cerca de la mitad a comienzos de los 80, alcanzando su porcentaje más alto, 55%, en 1983. Desde entonces el peso de los impuestos directos disminuyó al 45% en 1992, pero se mantuvo cerca del 55% en 1996, año en que el total de ingresos fiscales por impuestos y gravámenes fue de aproximadamente U\$37.800 millones.



CONSUMO PRIVADO Y AHORROS

Aunque el consumo privado per cápita ha aumentado casi sin cesar desde 1950 con un crecimiento anual promedio del 6 por ciento desde 1970 (5,5% en 1995), el ahorro de particulares ha sido consecuentemente sustancial. Hasta fines de la década del 50, la tasa promedio del ahorro de particulares, como porcentaje del ingreso particular disponible, nunca descendió del 29%; a comienzos de los años 60, bajó al 21%; volvió a subir en 1972 al 38%, bajó nuevamente en la década siguiente al 34%, luego al 29% en 1985, y al 25% en 1996.



INVERSIONES

La tasa de ahorros, por alta que haya sido, no ha sido suficiente para respaldar las inmensas inversiones (por lo general entre el 20 y el 30% de los recursos disponibles) hechas por la economía en constante crecimiento. Consecuentemente, una gran proporción de ellas fueron financiadas por transferencias de capital públicas y privadas del extranjero, así como directamente por el sector público, principalmente por el gobierno. Las inversiones brutas en 1996 alcanzaron un total de aproximadamente U\$S 23.800 millones.

Muchas inversiones privadas, tanto de origen local como extranjero, se realizaron como resultado de iniciativas y estímulos gubernamentales, como se reflejó a lo largo de los años en las diversas versiones de la Ley de Estímulo de Inversiones de Capital. Por medio

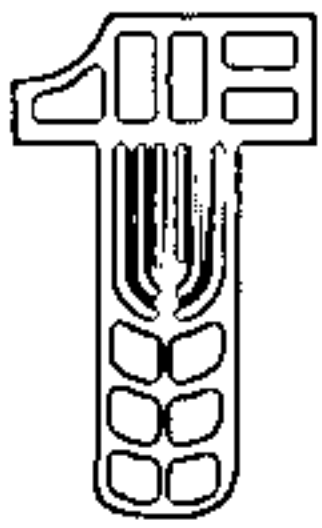
de esa ley, el gobierno atrajo inversores ayudádoles con préstamos subsidiados a largo plazo (con bajas tasas de interés), asignaciones directas como porcentaje de la inversión total en Investigación y Desarrollo, así como exenciones y rebajas de impuestos, otorgadas de acuerdo con el peso de la contribución de la inversión específica a la implementación de la política económica, así como dispersión de la población, promoción de las exportaciones, y otros. Dicha asistencia puede explicar la acumulación, durante la última década, de una reserva de capital (capacidad de producción) en una proporción que supera el crecimiento del PIB. En algunos sectores este superávit en la capacidad de producción ha facilitado su rápida eliminación en los años 90.

SALARIOS Y CONDICIONES DE TRABAJO

Los salarios son determinados por medio de negociaciones mantenidas entre el gobierno, el mayor empleador del país, cuya escala salarial tiene fuertes repercusiones sobre todos los segmentos de la economía; la Histadrut (Confederación General del Trabajo), y la organizaciones de empleadores del sector privado. Los acuerdos alcanzados constituyen un formato de escalas salariales para los diferentes sectores de la economía y, con cambios ocasionales en los detalles, proporcionan además el pago automático de una asignación como compensación por el aumento del costo de vida. Así, la situación salarial es bastante inflexible, especialmente en el extremo inferior. Las olas de desempleo en Israel no

traen consigo una reducción significativa en los salarios, aunque en tiempos de escasez de trabajo los salarios aumentan con mayor elasticidad en aquellos sectores en los que la demanda de trabajadores es más aguda. A comienzos de 1997 el salario mensual promedio era de 5.179 shékels (alrededor de U\$S 1.585).

Las condiciones para los trabajadores en los diversos sectores económicos del país están estipuladas en acuerdos laborales negociados entre empleadores y empleados. Requisitos mínimos, sin embargo, están fijados por ley e incluyen un máximo de 47 horas de trabajo semanales, salario mínimo, compensación por trabajo en horas extras, pago por despido, vacaciones anuales pagas y licencia por enfermedad.



Histadrut - Nueva Confederación General de Trabajadores, fue establecida en 1920 como una federación de gremios para representar a los trabajadores del país y establecer industrias para dar trabajo a sus miembros. En su momento, jugó un importante papel en el desarrollo del país. Desde 1992, se encuentran en proceso de venta algunos de sus bienes. Los miembros de la Histadrut componen la mayor parte de la fuerza laboral del país e incluyen judíos y árabes que representan a todos los sectores de la economía, así como las profesiones liberales. Aparte de su función como federación de gremios, la Histadrut ofrece también a sus miembros una serie de beneficios sociales por medio de una red de servicios médicos, educacionales, recreativos, de bienestar y jurídicos.

PRINCIPALES INDICADORES POR RAMA ECONOMICA (1996)

(en porcentajes)

Rama	PNB	Fuerza Laboral	Exportaciones	Inversiones
Industria	21	22	59	23
Agricultura	2	3	2	2
Construcción	8	10	-	35
Transportes y Comunicaciones	9	6	5	22
Comercio y Servicios	27	33	34	8
Servicios Públicos	33	26	-	10

Fuente: Banco de Israel, Informe Anual, 1996

SECTORES ECONOMICOS

AGRICULTURA

La agricultura en Israel es la exitosa historia de una larga y dura lucha contra condiciones adversas y de hacer el máximo uso de la escasa agua y tierra cultivable. Cuando los judíos empezaron a reasentarse en su patria histórica a fines del siglo XIX, sus primeros esfuerzos se dirigieron a convertir tierras áridas en fértiles campos.

Desde que Israel obtuvo su independencia (1948), el área total cultivada ha aumentado en 2,6 veces llegando a aproximadamente 500.000 hectáreas, y la tierra irrigada ha aumentado en 8 veces llegando a alrededor de 275.000

hectáreas. Este crecimiento cesó durante la década del 80 como resultado de una intensa escasez de agua y del proceso de urbanización. Durante el mismo período, la cantidad de asentamientos agrícolas creció de 400 a 750, pero, dado que la sociedad se ha convertido en más urbana, la proporción de población que vive en ellos ha descendido del 12 por ciento a menos del 6%.

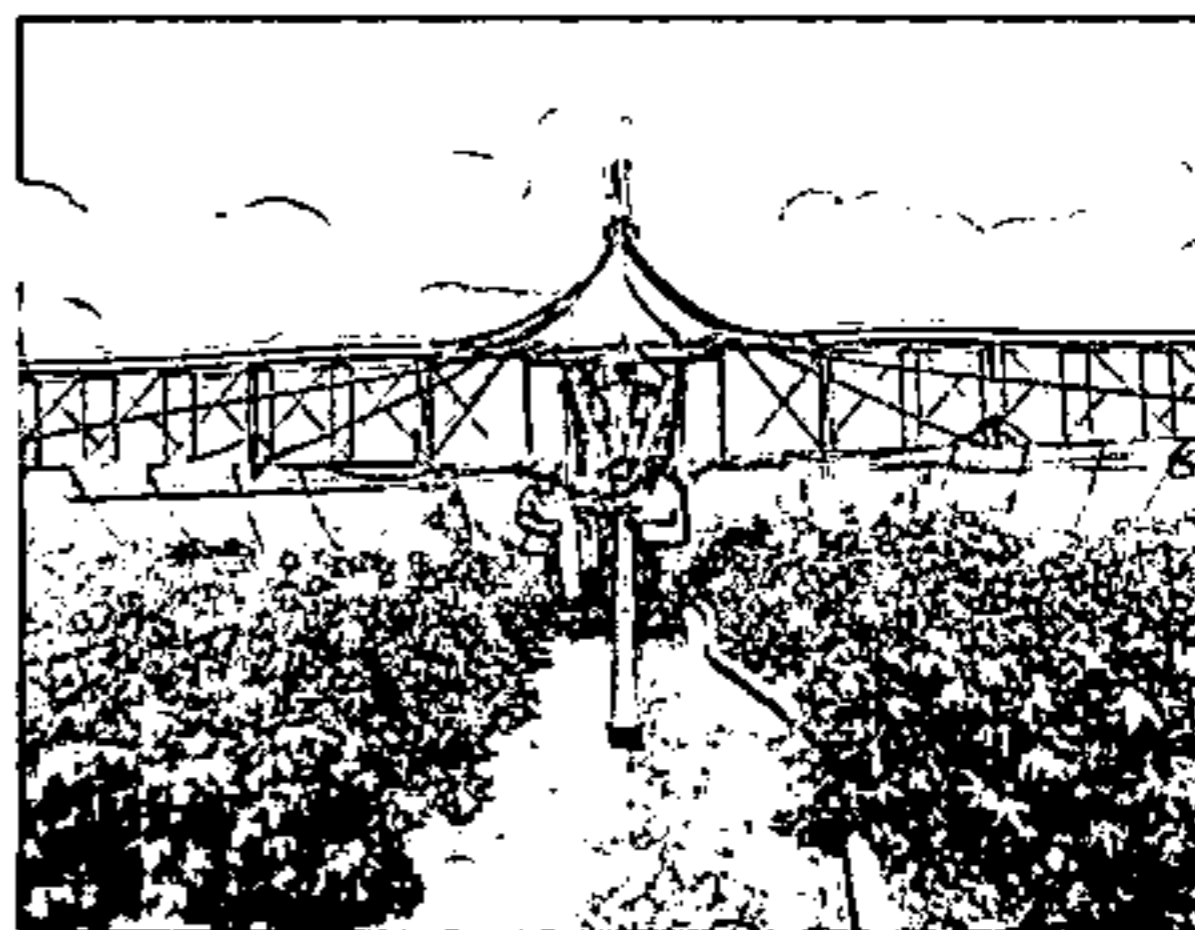
Hoy en día Israel cubre la mayoría de sus necesidades de alimentación por medio de la producción local, suplementada por importaciones, principal-

mente de granos, semillas oleaginosas, carne, café, cacao y azúcar, que son financiadas con creces por las exportaciones agrícolas. Su producción agrícola consiste en gran medida de productos lácteos y avícolas, así como una gran variedad de flores, frutas y verduras.

Durante los meses de invierno, Israel es el invernadero de Europa, exportando rosas de tallo largo, claveles, melones, tomates, pepinos, pimentones, fresas, kiwies mangos, paltas (aguacates) y una amplia variedad de cítricos.

El secreto del éxito de la agricultura israelí radica en la estrecha interacción entre los agricultores y los investigadores patrocinados por el gobierno, que cooperan en el desarrollo y la aplicación de sofisticados métodos en todas las ramas de la agricultura, así como de avances tecnológicos, nuevas técnicas de riego e innovador equipo agromecánico.

La parte de la producción agrícola en el PNB disminuyó del 11% al 2% entre 1950 y 1996, mientras que la proporción de exportaciones agrícolas descendió del 60 al 2% del total de las exportaciones, a pesar de un aumento absoluto en las exportaciones de U\$S 20 millones a U\$S 800 millones (1996) debido, entre otras cosas, a la amplia introducción de modernos métodos de trabajo en la agricultura y al trabajo agrícola orientado hacia la exportación.

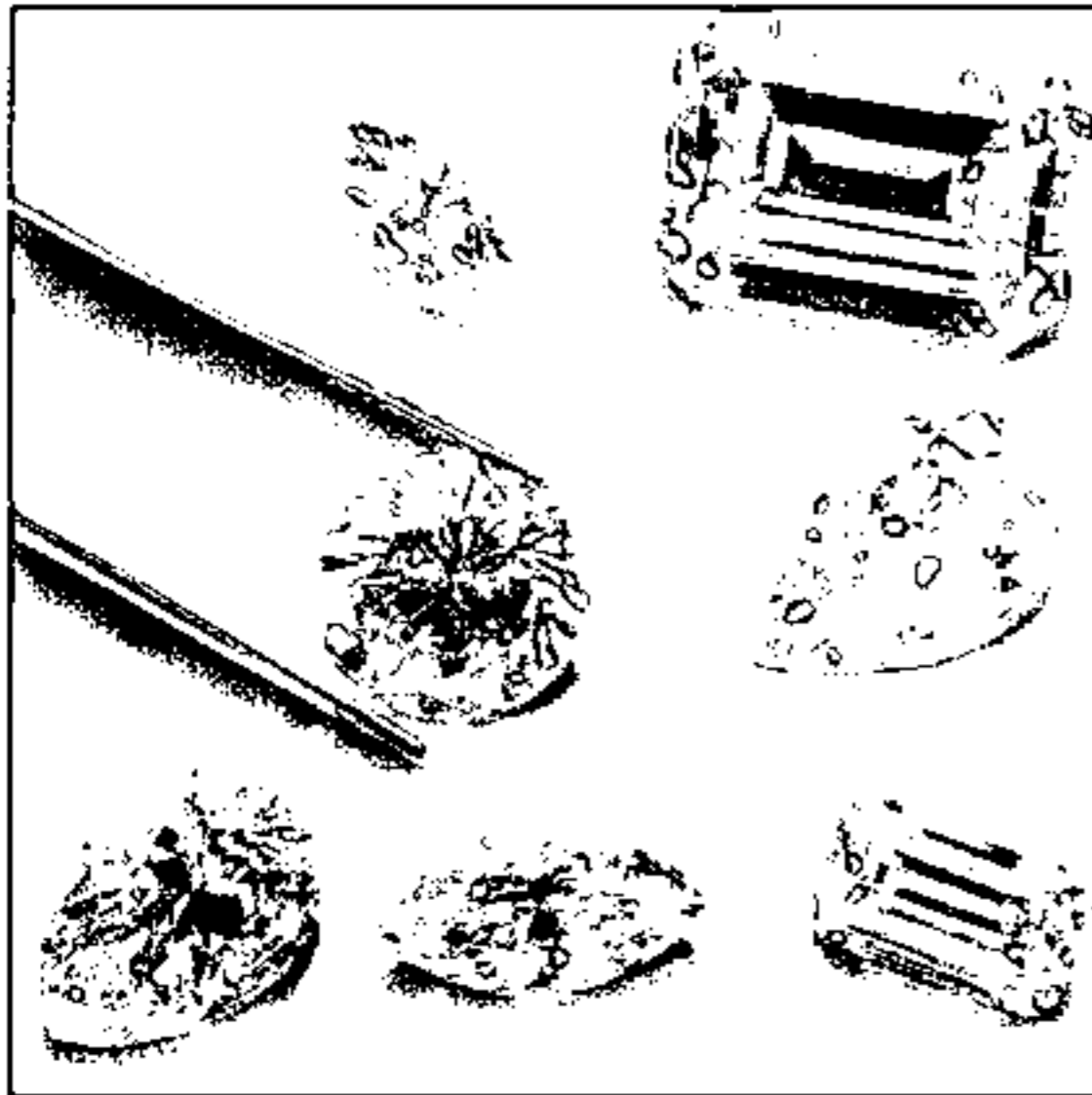


INDUSTRIA

El sector industrial, hoy en día dinámico y ampliamente diversificado, evolucionó de talleres establecidos hace un siglo para la fabricación de implementos agrícolas y al procesamiento de productos agropecuarios. La industria local recibió un incentivo durante la Segunda Guerra Mundial (1939-45) cuando las fuerzas aliadas requirieron de diversos artículos, especialmente ropa y mercaderías enlatadas. Sin embargo, la industria moderna alcanzó un significativo nivel de desarrollo recién a comienzos de la década del 60, dado que en los años 50 la mayor parte de los recursos fue destinado a la agricultura y a la construcción de una infraestructura nacional.

En vista de la alta calidad de la fuerza laboral del país y de la carencia de la mayoría de las materias primas, la industria se ha concentrado en el

desarrollo de productos que se basan en la creatividad científica y la innovación tecnológica de Israel. Hasta la década del 70, los sectores industriales tradicionales, como el procesamiento de alimentos, textiles y modas, muebles, fertilizantes, pesticidas, fármacos, y productos químicos, de goma, de plástico y de metal constituían la mayor parte de la producción industrial del país. Durante las últimas dos décadas, se han hecho avances a nivel internacional en los campos de la electrónica médica, la agrotecnología, las telecomunicaciones, los productos químicos de calidad, computación y tallado y pulido de diamantes. Las mayores tasas de crecimiento están en los sectores de alta tecnología, que son de intensivo capital y requieren sofisticadas técnicas de producción así como una considerable inversión en Investigación y Desarrollo.



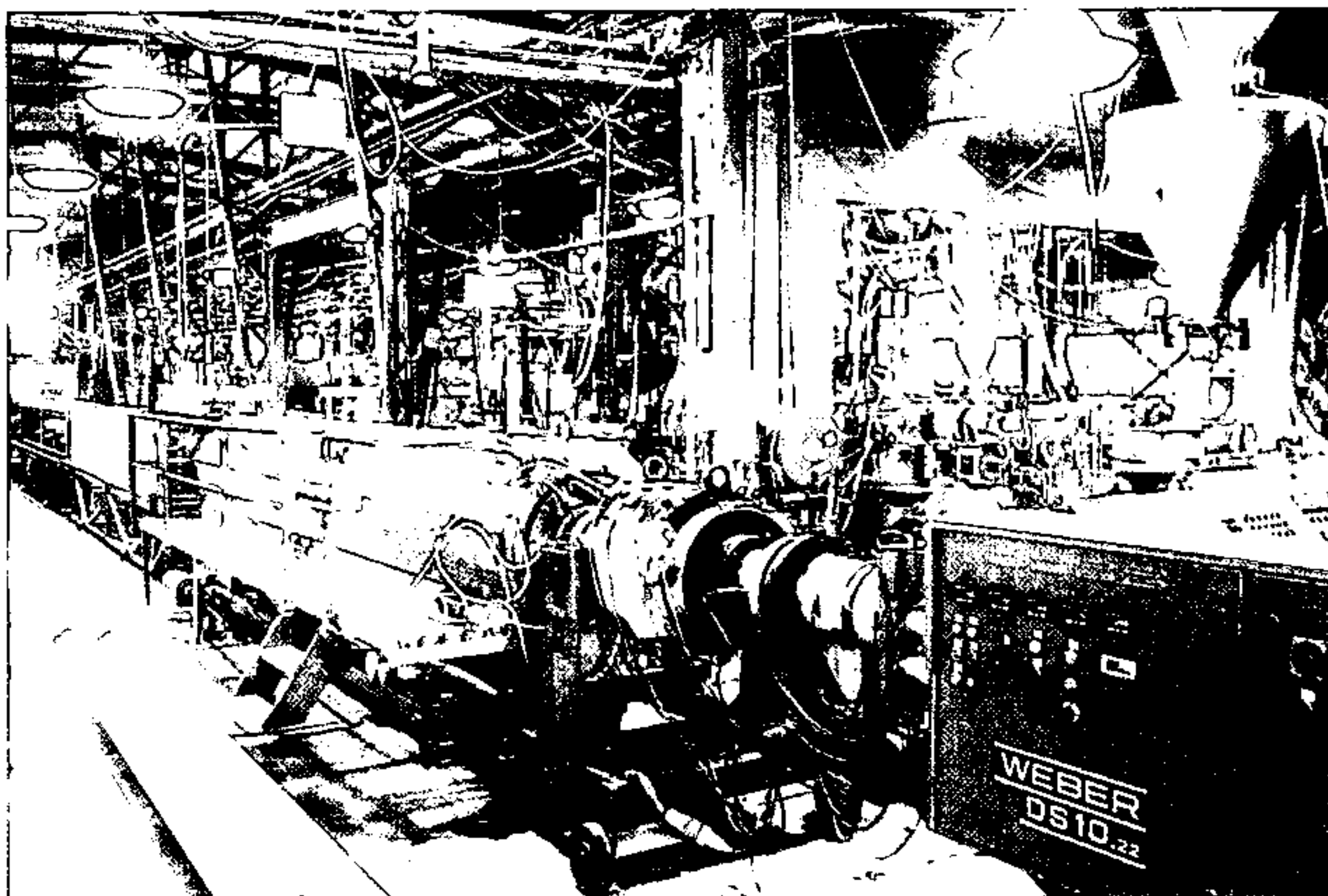
La **industria diamanterá israelí** exportó más de U\$S 4.900 millones en 1996, produciendo alrededor del 80% de la producción mundial de pequeñas piedras pulidas, que comprende la mayoría de las gemas usadas en joyería. Asimismo, es responsable del 40% del pulido de diamantes de todos los tamaños y formas, habiendo convertido a Israel en el más importante centro mundial de pulido de diamantes tanto en términos de producción como de mercadeo.

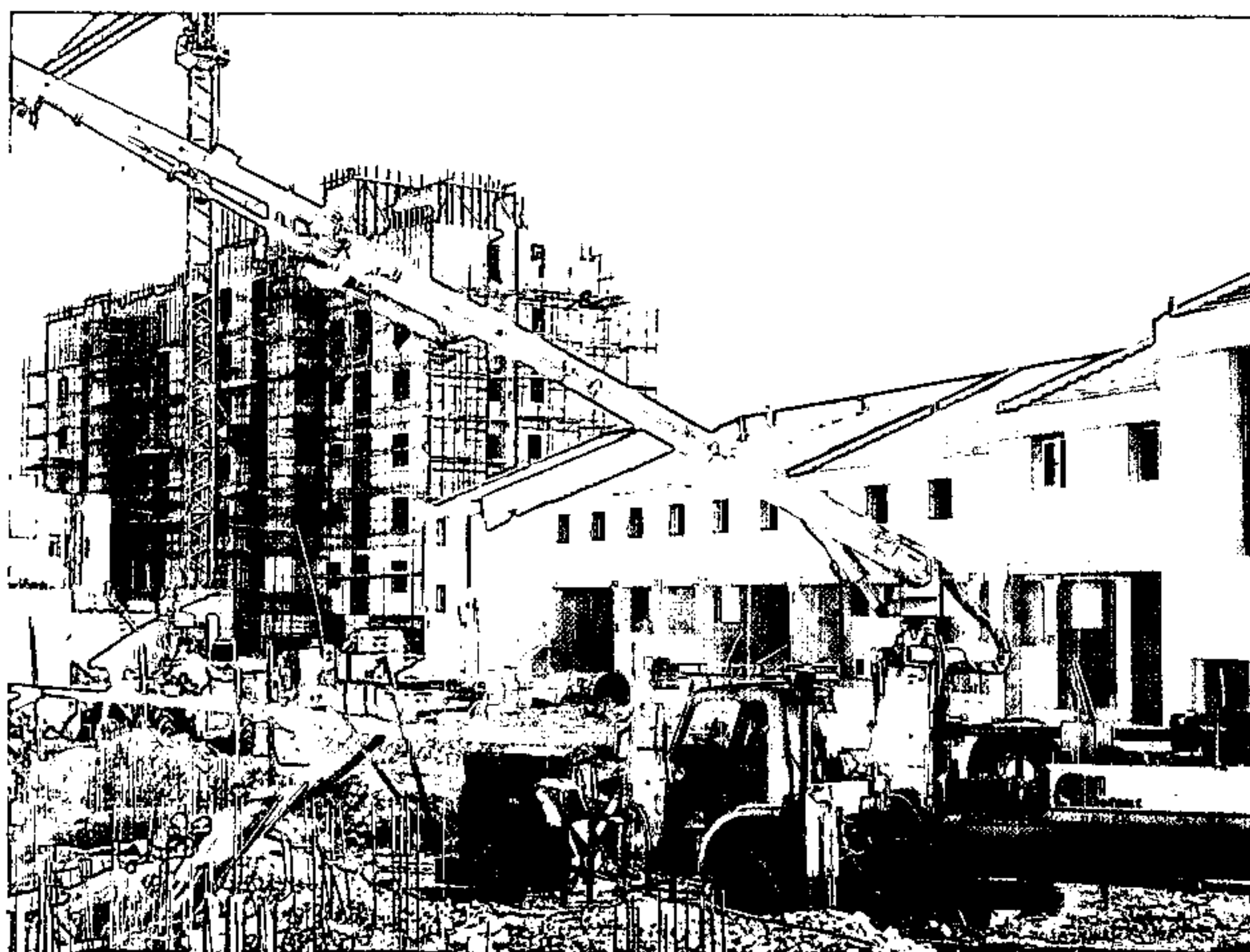


En 1996, alrededor de 19.000 firmas industriales que empleaban más de 412.000 trabajadores (el 14% de ellos con educación superior) lograron una producción por U\$S 54.000 millones, 33% fueron exportados. A diferencia de las economías desarrolladas, en las que el número de empleados en la industria ha permanecido estable o ha disminuido durante la década del 90 (con la excepción de Japón, que tuvo un crecimiento del 2,4%), en Israel su número creció en un 16,8 por ciento.

La tasa de crecimiento de la producción industrial de Israel durante 1990-94 fue del 32,5 por ciento, (Corea tuvo un crecimiento del 34,5 por ciento). Las inversiones en la industria llegaron a U\$S 4.500 millones en 1996, lo que

constituye un aumento del 6% en comparación con 1995 (cuando se registró un incremento del 10 por ciento). El crecimiento más significativo en la industria ha ocurrido en los sectores de alta tecnología, que representaban el 37% del producto industrial en 1965, el 58% en 1985 y el 66% en 1996. Casi la mitad de los productos de alta tecnología se exporta (constituyendo el 80% del total de las exportaciones industriales), mientras las firmas más tradicionales y de más baja tecnología exportan alrededor del 39 por ciento de sus productos. Más del 90 por ciento de los U\$S 650 millones destinados anualmente a la investigación y el desarrollo en la industria, fue invertido por firmas de alta tecnología.



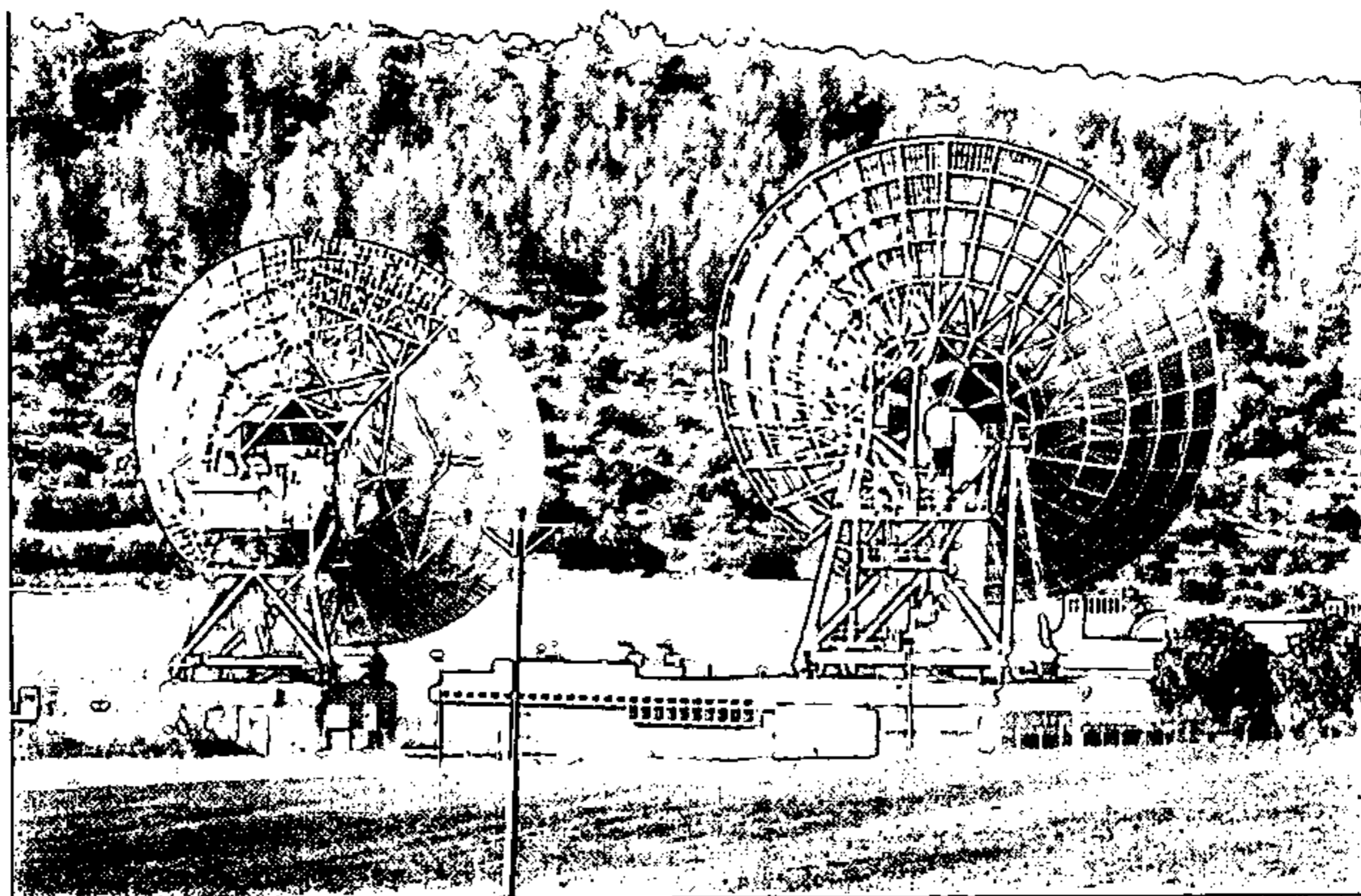


CONSTRUCCION

En los primeros años del estado, la construcción para fines residenciales representaba el 84% del total de las obras. Posteriormente, fluctuó entre el 70 y 75% hasta 1991 cuando aumentó al 86%, para responder a la renovada inmigración. Consecuentemente, el producto del sector de la construcción aumentó intensamente en 1990-91. El número de unidades residenciales construidas anualmente ha oscilado entre 83.000 y 33.000, alcanzando los 53.600 en 1996. Siendo considerada en una época como sector económico guía y el barómetro de la actividad

económica, el sector de la construcción contribuyó en 1996 sólo al 7,5 por ciento del PNB, el 30% en 1950.

Si bien en un comienzo prácticamente toda la construcción era el resultado de la iniciativa y de las inversiones gubernamentales; entre 1958 y 1989 su parte disminuyó gradualmente del 67 al 16 por ciento. No obstante aumentó nuevamente (al 74 por ciento en 1991) cuando el sector privado no pudo responder a la demanda creada por la repentina llegada de cientos de miles de inmigrantes. La parte del gobierno descendió al 36 por ciento en 1996.



TRANSPORTES Y COMUNICACIONES

Contribuyendo con cerca de un 9% del PNB, el sector de transportes y comunicaciones representa el 10% de las exportaciones de mercaderías y servicios y emplea el 6% de la fuerza laboral del país. El 46 por ciento de su contribución es en el transporte terrestre, 21 por ciento es marítimo y aéreo, 22 por ciento en comunicaciones y el resto en diversos servicios, incluyendo almacenaje y estacionamiento. Desde comien-

zos de la década del 50 en el tonelaje bruto total de la marina mercante ha crecido en más de diez veces, mientras los transportadores aéreos han aumentado en más de cien veces sus vuelos y pasajeros.

Durante el mismo período se duplicó el largo de las carreteras, se triplicó la cantidad de autobuses y el número de camiones aumentó en 10 veces.

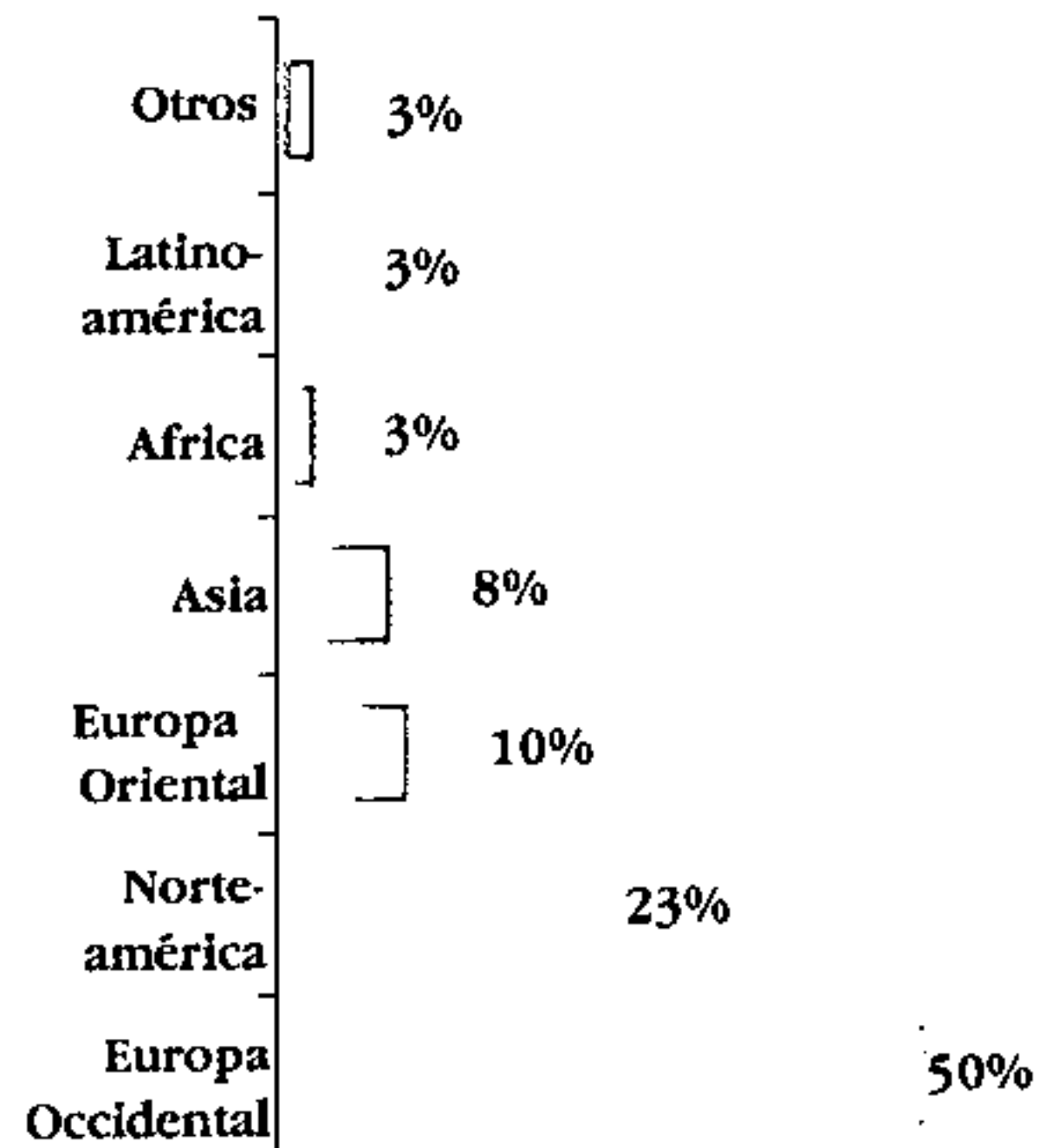


TURISMO

En 1996, alrededor de 2,3 millones de personas visitaron el país, en comparación a los 33.000 en 1950, 118.000 en 1960, 441.000 en 1970, 1,18 millones en 1980 y 1,34 millones en 1990. Atraídos por la diversidad geográfica de Israel, los sitios arqueológicos y religiosos, el casi ilimitado sol y las modernas instalaciones balnearias en el Mediterráneo, el Lago Kinéret (Mar de Galilea), el Mar Rojo y el Mar Muerto, cerca del 90% del influjo anual proviene de Europa y las Américas, los demás provienen de todo el mundo, incluyendo visitantes de países árabes.

El turismo es una importante fuente de divisas (US\$ 2.800 millones en 1996) contribuyendo en un 3,5% al PIB y 9

ARRIBOS DE TURISTAS EN 1996



por ciento del total de las exportaciones, con un valor agregado del 85 por ciento (que lo convierte en el mayor valor agregado de las industrias de exportación del país). Unos 50.000 trabajadores participan directamente en

la infraestructura turística. El turismo, con su enorme potencial, es un importante factor en los planes económicos de Israel para eliminar el déficit en su balanza de pagos.

